

**RAPPORT
D'ACTIVITÉ
2017**



2

POUR LEUR CONFIANCE ET LEUR SOUTIEN, LA FONDATION REMERCIE

AAIR LICHENS, ADERECC, AG2R , AGRICA , AIA GROUPE, AMADEITE - OLMIX, AMGEN, ASTELLAS PHARMA, AXENIS, AXIMA SEITHA, BANQUE POPULAIRE GRAND OUEST, BD BIOSCIENCES, BIOGEN FRANCE, BOUYGUES BÂTIMENT GRAND OUEST, CAISSE D'ÉPARGNE BRETAGNE PAYS DE LA LOIRE, CAISSE DES DÉPÔTS & CONSIGNATIONS, CAMARCA, CAPACITÉS, CASDEN, CCAH, CENTICH, CHAIGNEAU-ADN, CHARIER, CLAIRJOIE, COMITÉ D'ENTREPRISE GUILLOUARD, CRÉDIT MARITIME MUTUEL ATLANTIQUE, EDF, ÉQUIP SANTÉ BIRON, ETPO, EVEA, FÉDÉRATION FRANÇAISE DU BÂTIMENT DES PAYS DE LA LOIRE, FÉDÉRATION RÉGIONALE DES TRAVAUX PUBLICS DES PAYS DE LA LOIRE, FÉDÉRATION HOSPITALIÈRE DE FRANCE, FINOX AG, FONDATION AMISSE, FONDATION CENTAURE, FONDS DE DOTATION DASSAULT SYSTÈMES, FONDATION DE FRANCE, FONDATION RAJA, FONDATION SEVE, FONDS HANDICAP & SOCIÉTÉ, FRANCE TÉLÉCOM ORANGE, FRESENIUS MEDICAL CARE, LÉA NATURE, GROUPEMENT EMPLOYEURS NORD VENDÉE, HARMONIE MUTUELLE, HORANET HSA, GROUPE HUMANIS, INCR (INSTITUT DES NEUROSCIENCES CLINIQUES DE RENNES), INSERM GRAND-OUEST, IPSEN PHARMA, IRCEM, JANSSEN-CILAG, KLESIA, LABORATOIRE BIODERMA, LES BAGOUZ À MANON, MACSF, MALAKOFF MÉDÉRIC, MEDICALEM, MEDLINE, MGEN, MIDMARK, PROMOTAL, MITSUBA, NANTES MÉTROPOLE, NETFLIX, NIKON, NOVARTIS, PAEONIA GROUPE LABORATOIRE RIVADIS, QATAR UNIVERSITY, QIAGEN, RADIO FREQUENCY SYSTEMS, ROCHE, ROTARY CLUB SAINT-JEAN-DE-MONTS, SAVONNERIE DE L'ATLANTIQUE, SCE GROUPE KERAN, SOGEA ATLANTIQUE VINCI, SPIE CITYNETWORKS, TECHNIPLAST, LABORATOIRES URGO HEALTHCARE, VEGA IM, AINSI QU'UNE CENTAINE DE DONATEURS PARTICULIERS.



SOMMAIRE



- 5 – Une université qui progresse profite à tous
- 9 – Humanisme2.UN, la campagne 2016-2020
- 10 – Les chiffres clés de l'Université de Nantes
- 11 – La Fondation en actions
- 13 – Quand la Fondation porte des projets
qui accompagnent les mutations de notre société
- 27 – Des collaborations sur mesure :
le pari d'une fondation audacieuse
- 35 – 2017 : quelques temps forts
- 36 – Éléments financiers et gouvernance

**LE FUTUR
VOUS
LE RENDRA**



UNE UNIVERSITÉ QUI PROGRESSE PROFITE À TOUS

“

L'université doit renforcer chacun dans sa contribution à une société en pleine évolution où cohabitent innovation numérique, technologique et mutation sociale. La formation, la recherche et l'innovation sont aujourd'hui la clé de voûte de toute création et partage de valeurs.

La fondation rassemble une communauté de donateurs qui contribuent à la «révolution menée par l'université» en lui apportant des moyens et en co-construisant, avec les chercheurs, les enseignants et les étudiants, des projets d'intérêt général.

La fondation est aussi un vecteur au service de cette transformation : dans son rôle de médiateur, elle propose de renouer singulièrement avec les valeurs de la philanthropie.

Porter le savoir comme bien commun, permettre la transmission partagée et libre, accompagner les défis du 2^e siècle : tel est notre credo.



Olivier Laboux
président
de la Fondation
de l'Université
de Nantes

”



LA
CONNAISSANCE
VOUS
LE RENDRA



FAIRE LE PARI DE LA TRANSMISSION

“

La transmission est un pari sur lequel nous nous engageons, nous, Université de Nantes! Parce que donner à l'université, c'est se donner le pouvoir de décider du monde aujourd'hui pour demain. C'est renouer avec la philanthropie et montrer ses convictions pour l'universalisme et sa confiance dans l'humanité. Les valeurs du mécénat que nous défendons s'appuient notamment sur l'exigence, la générosité, la transmission, la confiance...



Catherine de Charette-Buton
directrice
de la Fondation
de l'Université
de Nantes

C'est pourquoi, avec la fondation, nous nous engageons à :

- soutenir et promouvoir l'innovation et la recherche
- soutenir le développement de partenariats ou de coopérations en France et à l'international
- contribuer à la formation des étudiants, améliorer leur qualité de vie et leur accueil
- encourager et soutenir l'entrepreneuriat
- valoriser les diplômés issus de l'Université de Nantes, créer et développer le réseau des amis et anciens de l'Université de Nantes, accompagner l'insertion des diplômés
- favoriser la diffusion des savoirs
- contribuer à la valorisation du patrimoine scientifique, culturel et immobilier de l'Université de Nantes

”



SANTÉ DU FUTUR

...ou comment créer une école de chirurgie,
véritable modèle expérimental d'apprentissage
expert et pratique...

TERRITOIRES INTELLIGENTS, SMART CITY

...ou comment
utiliser le numérique
au service de la
performance énergétique
et des villes durables...

HUMANISME 2.UN

SAVOIR PARTAGÉ

...ou comment favoriser
le partage entre
entreprises innovantes,
recherche et étudiants...

USINE DU FUTUR

...ou comment
donner vie à nos
infrastructures portuaires
en les auscultant
en temps réel...

CITOYENS CONNECTÉS

...ou comment
transmettre la langue française
et accueillir 25 000 citoyens
de 150 pays différents...

HUMANISME 2.UN VISE LA COLLECTE DE 7 M D'EUROS D'ICI 2020

**Transformation, formation, recherche, innovation, services, transmission...
la transformation digitale est aujourd'hui essentielle, stratégique
et présente dans tous nos environnements.**

Centrée sur ses valeurs humanistes, la campagne 2020 « Humanisme2.UN » de la Fondation de l'Université de Nantes, place le numérique au service de l'Humain, pour en faire un levier d'innovation au service du progrès social.

Porteuse de pluralité et d'interdisciplinarité, cette campagne a été pensée en cohérence avec les priorités stratégiques de l'université.

1 GRANDE CAUSE 5 THÉMATIQUES

38 000
ÉTUDIANTS

3 820
PERSONNELS
DONT 50%
DÉDIÉS
À LA
RECHERCHE

1
LABEL I-SITE
INITIATIVES SCIENCE,
INNOVATION,
TERRITOIRES,
ÉCONOMIE

44
LABORATOIRES
DONT
26
UNITÉS MIXTES
DE RECHERCHE

LES CHIFFRES CLÉS DE L'UN

1 HABITANT
DE LA MÉTROPOLE
SUR 12
TRAVAILLE OU
ÉTUDIE À
L'UNIVERSITÉ

1^{ER}
ACTEUR DE
LA FORMATION
CONTINUE EN
RÉGION

460
ÉTABLISSEMENTS
PARTENAIRES
DANS
LE MONDE

90%
DES DIPLÔMÉS
DE MASTERS
ET LICENCES
TROUVENT
UN EMPLOI
DURABLE

LA FONDATION EN ACTIONS

L'Université de Nantes fourmille de talents qui génèrent de la connaissance et développent des solutions innovantes, scientifiques, organisationnelles, technologiques et techniques pour que le progrès profite à tous.

LA FONDATION AU SERVICE DE L'HUMANISME2.UN

En quelques chiffres :

4 M D'EUROS COLLECTÉS
210 DONATEURS
24 PROJETS SOUTENUS

LA
NATURE
VOUS
LE RENDRA



**QUAND
LA FONDATION
PORTE DES PROJETS
QUI ACCOMPAGNENT
LES MUTATIONS
DE NOTRE SOCIÉTÉ**

BIOTHÉRAPIES DU NEUROBLASTOME CANCERS DE L'ENFANT



Le neuroblastome, l'ostéosarcome et le sarcome d'Ewing sont trois cancers rares qui surviennent principalement chez l'enfant. Le neuroblastome est la tumeur solide la plus fréquente chez le jeune enfant. Ce cancer se développe à partir du système nerveux sympathique, une composante du système nerveux qui contrôle les mouvements involontaires. Au moment du diagnostic, le neuroblastome est déjà disséminé sous forme de métastases. On parle de neuroblastome de haut risque, et les médecins ont toujours des difficultés à traiter cette forme agressive par chimiothérapie et/ou radiothérapie.

À Nantes, deux équipes de recherche du CRCNA (Centre de Recherche en Cancérologie Nantes Angers) et du Phy-OS (Laboratoire des sarcomes osseux et remodelage des tissus calcifiés), en lien avec le CHU de Nantes, travaillent à la mise au point d'un nouveau traitement ciblé ayant pour objectif d'augmenter le taux de guérison et de diminuer les séquelles.



**PARTENARIAT
DE RECHERCHE**



**DATE DE
LANCEMENT
2012**



PORTEURS : **STÉPHANE BIRKLÉ**, PROFESSEUR, FACULTÉ DE PHARMACIE ; **FRANÇOISE RÉDINI**, DIRECTRICE DE RECHERCHE ET DIRECTEUR D'UNITÉ DE L'UMR 1238 UN-INSERM



**MONTANT
COLLECTÉ
60 000 EUROS**



**RECHERCHE - SANTÉ
BIOTHÉRAPIE - PÉDIATRIE
DIAGNOSTIC**



**MÉCÈNES
AAIR-LICHENS, CASDEN, C.E. DE LA S.A. GUILLOUARD,
LES BAGOUZ À MANON, MÉCÈNES PARTICULIERS**

QUE S'EST-IL PASSÉ EN 2017 ?

- Mise en évidence d'une nouvelle propriété de l'anticorps.
- Expérimentation de son rôle comme traitement adjuvant de la chimiothérapie.
- Etude de l'augmentation de l'efficacité du traitement et de la diminution des effets secondaires.
- Contribution à l'*annual Meetings of the French Society For Immunology*, à Reims du 7 au 9 novembre 2017.
- Accueil d'un médecin interne en chirurgie oncopédiatrique dans le cadre d'un stage de master 2.
- Accueil de deux étudiants en pharmacie dans le cadre d'un stage d'initiation à la recherche.

SUJETS DE STAGE :

- 1 • Mise au point d'une technique de marquage des lymphocytes T de souris pour le suivi in vivo de ces cellules.

- 2 • Détermination de l'effet synergique de la chimio-immunothérapie du neuroblastome à l'échelon préclinique.

PARTAGE ET DIFFUSION DES CONNAISSANCES

- *Neuroblastoma chemotherapy can be augmented by immunotargeting O-acetyl-GD2 tumor-associated ganglioside*. Faraj S, Bahri M, Fougeray S, El Roz A, Fleurence J, Véziers J, Leclair MD, Thébaud E, Paris F, Birklé S. In *Oncoimmunology*. 2017 Sep 21; 7(1): e1373232. eCollection 2017.
- *Targeting O-Acetyl-GD2 Ganglioside for Cancer Immunotherapy*. Fleurence J, Fougeray S, Bahri M, Cochonneau D, Clémenceau B, Paris F, Heczey A, Birklé S. In *J Immunol Res*. 2017; 2017: 5604891.

AMÉLIORER LES PRATIQUES D'ASSISTANCE MÉDICALE À LA PROCRÉATION

L'assistance médicale à la procréation regroupe un ensemble de traitements et techniques – de la moins interventionniste, l'insémination à la plus interventionniste, la fécondation in vitro (FIV) – qui favorisent la rencontre des spermatozoïdes et de l'ovocyte pour créer des conditions favorables à la survenue de la grossesse.

Nous concentrons notre recherche translationnelle et clinique pour comprendre les événements associés au succès d'une FIV, et ce, en s'appuyant sur une large palette de savoir-faire : bio-informatique, analyse d'images, biologie de la cellule souche.



PARTENARIAT
DE RECHERCHE



DATE
DE LANCEMENT
2016



PORTEUR : **THOMAS FRÉOUR**, PROFESSEUR,
UNIVERSITÉ DE NANTES, CHEF DU SERVICE DE BIOLOGIE
DE LA REPRODUCTION, CHU NANTES.
COPORTEUR : **LAURENT DAVID**, MAÎTRE DE CONFÉRENCES,
UNIVERSITÉ DE NANTES, RESPONSABLE SCIENTIFIQUE
DE LA PLATEFORME IPSC DE NANTES.



MONTANT
COLLECTÉ
235 000 EUROS



MÉCÈNE
FINOX



ASSISTANCE MÉDICALE - PROCRÉATION
CELLULES SOUCHES - BIO-INFORMATIQUE
CLINIENS

QUE S'EST-IL PASSÉ EN 2017 ?

- Mise en place des modèles cellulaires permettant de comprendre le développement préimplantatoire.
- Combinaison d'une approche transcriptomique et de nouveaux protocoles de culture cellulaire.
- Génération de cellules pluripotentes induites humaines qui ont des caractéristiques proches des embryons préimplantatoires humains. Ces cellules, dites « naïves », différentes des cellules souches pluripotentes induites classiques, correspondent à un stade de développement plus tardif.
- Contribution au séminaire *La recherche sur l'embryon humain au service des patients infertiles*, le 20 janvier 2018, dans le cadre de la consultation sur la révision de la loi de bioéthique.

PARTAGE ET DIFFUSION DES CONNAISSANCES

- *Parallel derivation of isogenic human primed and naive induced pluripotent stem cells.* Kilens S. et al. 2018; Nature Communication.

LES BIO-STATISTIQUES AU SERVICE DE LA RECHERCHE APPLIQUÉE À LA SCLÉROSE EN PLAQUES

La sclérose en plaques est une maladie inflammatoire chronique touchant le système nerveux central et responsable d'un handicap précoce.

Nous avons initié un groupe national de recherche en Epidémiologie et en Biostatistique autour des données de l'Observatoire Français de la Sclérose en Plaques (OFSEP). Ce groupe a initié un suivi d'une cohorte haute définition qui devra permettre d'évaluer plus précisément l'histoire naturelle de la maladie et d'offrir aux patients et aux neurologues des outils d'aide à la décision partagée plus adaptés. La thèse financée par la fondation a pour ambition de contribuer à l'élaboration d'une meilleure efficacité des thérapeutiques.



QUE S'EST-IL PASSÉ EN 2017 ?

- État de l'art et revue des outils prédictifs disponibles en sclérose en plaques.
- Identification d'un corpus de données de plus de 6 000 articles sur la sclérose en plaques.
- Création d'une grille d'analyse méthodologique, pouvoir de preuve suffisant pour une utilisation en pratique clinique.
- Analyse des 100 publications les plus pertinentes, par des binômes composés d'un biostatisticien et d'un neurologue.
- Recrutement de Julie Havas, doctorante en Biostatistique au sein de l'équipe SPHERE – UMR 1246.



FINANCEMENT
D'UNE THÈSE



DATE
DE LANCEMENT
2016



PORTEURS-ÉQUIPE : **YOHANN FOUCHER**,
(MCU BIostatistique) UNIVERSITÉ DE NANTES SPHERE – UMR 1246
DAVID LAPLAUD, (PU-PH NEUROLOGIE) INSERM U1064



BUDGET
92 000 EUROS
SUR 3 ANS



MÈCÈNE
LABORATOIRE ROCHE



SCLÉROSE EN PLAQUES - **BIostatistique**
TRAITEMENT - EFFICACITÉ THÉRAPEUTIQUE

SANTÉ
DU
FUTUR

TRAB IN MS SCLÉROSE EN PLAQUES

Ce projet « d'étude de la différenciation lymphocytaire B chez les patients atteints de sclérose en plaques » a été sélectionné dans le cadre de l'appel à projets ouvert par l'Institut des Neurosciences Cliniques de Rennes (INCR).



PARTENARIAT
DE RECHERCHE



DATE
DE LANCEMENT
2017



PORTEUR-ÉQUIPE : **DAVID LAPLAUD**,
PU-PH NEUROLOGIE, INSERM U1064.



MONTANT
COLLECTÉ
30 000 EUROS



MÉCÈNE
**INSTITUT DES
NEUROSCIENCES
CLINIQUES - RENNES**



SCLÉROSE EN PLAQUES
BIOSTATISTIQUE - TRAITEMENT
EFFICACITÉ THÉRAPEUTHIQUE

QUE S'EST-IL PASSÉ EN 2017?

- Réponse à l'appel à projets.
- Lancement du projet.

CHAIRE TÉLÉCOMMUNICATIONS & RÉSEAUX



Face à une croissance exponentielle du trafic de données et aux investissements dans les réseaux à haut débit et dans les objets connectés, cette chaire a pour objectif de développer une recherche de niveau international pour anticiper l'évolution des usages multimédia dans le domaine des télécommunications et des réseaux associés. La connaissance générée par cette recherche se prolonge au travers d'un cursus d'excellence destinée à former de futurs ingénieurs opérationnels.

Cette chaire renforce l'ancrage local de l'Université de Nantes. Elle promeut l'innovation et favorise le développement des synergies avec les entreprises de la région.



CHAIRE
D'ENSEIGNEMENT
ET DE RECHERCHE



DATE
DE LANCEMENT
2015



PORTEURS-ÉQUIPE :
GUILLAUME ANDRIEUX ENSEIGNANT CHERCHEUR,
EDUARDO MOTTA CRUZ DIRECTEUR DE LA CHAIRE



MÉCÈNES
RFS - SPIE CITYNETWORKS
HORANET



BUDGET 940 000 EUROS
DONT 240 000 € DE MÉCÉNAT
ET 700 000 € DE FINANCEMENT PUBLIC



PARTENAIRES
LA ROCHE-SUR-YON AGGLOMÉRATION
RÉGION DES PAYS DE LA LOIRE



RÉSEAUX HÉTÉROGÈNES - ANTENNES - 5G
RÉCUPÉRATION D'ÉNERGIE - OBJETS CONNECTÉS
HARDWARE - DEVICE TO DEVICE - SÉCURITÉ

QUE S'EST-IL PASSÉ EN 2017 ?

- Recherches conduites sur l'évolution des technologies pour les systèmes communicants dans un environnement hétérogène.
- Création d'une équipe de recherche dédiée : 4 enseignants-chercheurs, 2 doctorants, 1 soutenance de thèse, 1 nouveau post-doctorant.
- Développement d'activités de formation : lancement de la formation « Systèmes Réseaux et Télécommunications » par apprentissage (SRT), habilitée par la Commission des Titres d'Ingénieurs (CTI) et associée au diplôme de Polytech Nantes spécialité Électronique et Technologies Numériques (ETN).
- Administration et sécurité des réseaux d'entreprises.
- Gestion de réseaux d'opérateurs.
- Développement d'applications haut et bas débit.

PARTAGE ET DIFFUSION DES CONNAISSANCES

- Sept communications scientifiques produites.
- Animation d'une conférence sur le thème « Développement des villes intelligentes en France » à Novossibirsk en Sibérie.
- Présentation des résultats de recherches autour des réseaux hétérogènes lors de la Conférence Internationale « Smart Data Processing and Communications » à Qingdao, en Chine.
- Organisation d'un séminaire sur le thème « Les réalisations qui connectent le monde : de l'objet aux réseaux », avec le témoignage des mécènes : Damien DUFOUR, PDG de HORANET, Armel LE BLANC, directeur développement commercial de SPIE City Networks et André DOLL, directeur technique de RFS-NOKIA.

Le projet çATED-autisme permet le développement d'une application interactive mobile gratuite, destinée aux personnes avec autisme ou troubles du spectre autistique et leurs accompagnants-aidants. Cette application permet à ses utilisateurs de gagner en autonomie et de mieux se repérer dans l'espace et dans le temps, pendant les activités quotidiennes, y compris d'apprentissage.



RECHERCHE
ACTION



DATE
DE LANCEMENT
2011



PORTEURS-ÉQUIPE : **PATRICE BOURDON**
PORTEUR DU PROJET çATED, MCF EN SCIENCES
DE L'ÉDUCATION - UNIVERSITÉ DE NANTES/ESPE



MONTANT
COLLECTÉ
260 000 EUROS



NUMÉRIQUE - **APPLICATION**
AUTISME - **AUTONOMIE** - MÉDIATION
COMMUNICATION - APPRENTISSAGE



MÉCÈNES
AGRICA-CAMARCA - CENTICH
FONDATION EDF
FONDS HANDICAP ET SOCIÉTÉ
GROUPE AG2R - HUMANIS-NOVALIS
IRCEM RETRAITE KLÉSIA
MALAKOFF MÉDÉRIC - RÉUNICA PRÉVOYANCE



PARTENAIRES
CCAH - SII

QUE S'EST-IL PASSÉ EN 2017 ?

- Soutenance des deux thèses en sciences de l'éducation et en informatique dont une a reçu le prix de la meilleure thèse de l'Université du Mans en 2017.
- Publications d'articles.
- Mise à jour des avantages à l'usage de çATED.
- Réalisation de vidéos sur la chaîne Youtube dédiées au projet.
- Organisation du colloque *Numaccess2017* avec le label des journées scientifiques de l'Université de Nantes : 75 participants, 25 communications, publication des actes en cours dans la revue *Éducation & Formation* (Université de Mons, Belgique).
- Rencontres à l'Université de Montréal avec l'équipe de Thierry Karsenti (CRIFPE).

MOOC PAROLES DE FLE (FRANÇAIS LANGUES ÉTRANGÈRES)

Les MOOC — massive open online courses — sont des formations en ligne gratuites et libres d'accès, qui connaissent un développement partout dans le monde.

Le MOOC « Paroles de FLE », porté par l'Université de Nantes, fait partie des quatre premiers projets expérimentaux de Cours en Ligne Massif et Ouvert gratuits mis en ligne par l'université sur la plateforme FUN. Il est dédié à l'apprentissage de la langue française et a accueilli 25 000 participants de 150 pays différents sur les deux premières sessions.



QUE S'EST-IL PASSÉ EN 2017 ?

- Ouverture de la troisième session : 10 000 participants.
- Étude de l'intérêt pédagogique de l'enseignement à distance.
- Amélioration du dispositif.
- Recherche menée sur les tensions existantes entre la machine et l'homme, entre les apprentissages et les dispositifs.
- Analyse des différents profils de participation : consommation passive, observation, curiosité active, sentiment de progression...
- Essai de caractérisation des MOOC : format, complétion...
- Découverte de ce mode d'enseignement à distance par des étudiants de master FLE et des enseignants de FLE (10 % des participants).
- Production de 5 communications scientifiques et de 3 articles dont 1 déjà publié.



FONDS
THÉMATIQUE



DATE
DE LANCEMENT
2017



PORTEUR-ÉQUIPE :
SERVICE UNIVERSITAIRE DES LANGUES



COLLECTE
EN COURS



MÉCÈNES
PARTICULIERS



MOOC - 25 000 PARTICIPANTS - ORAL
GRATUIT - APPRENTISSAGE - EN LIGNE
EXPÉRIMENTATION - DISPOSITIFS

SAVOIR
PARTAGÉ

MPN&MPNR EURONET

MPN&MPNr-EuroNet est un réseau d'experts européens des syndromes myéloprolifératifs (SMP ; myeloproliferative neoplasms ou MPNs en anglais) et des maladies rares héréditaires apparentées. MPN&MPNr-EuroNet a pour objectif de coordonner l'action de ses membres (biologistes, chercheurs et cliniciens experts en SMP) en organisant des réunions et des formations pratiques internationales et en mettant en œuvre des études en collaboration et autres actions transversales.



FONDS
THÉMATIQUE



DATE
DE LANCEMENT
2014



PORTEUR-ÉQUIPE :
SYLVIE HERMOUËT, MAÎTRE DE CONFÉRENCES,
FACULTÉ DE MÉDECINE DE NANTES



MONTANT
COLLECTÉ
44 000 EUROS



MÉCÈNES
NOVARTIS QIAGEN
ADERECC



SMP - FORMATION
RÉSEAU - MALADIES RARES

QUE S'EST-IL PASSÉ EN 2017 ?

- Organisation de la 12^e réunion internationale du réseau à Göteborg (Suède) les 10, 11 et 12 mai 2017 : 42 experts en SMP représentant 16 pays étaient présents.
- Participation au projet UNITE ("Unite to deliver diagnosis and therapy for rare blood disorders") en réponse à l'appel d'offre européen H2020 SCI-PM-O3-2017 : "Diagnostic characterisation of rare diseases".

PARTAGE ET DIFFUSION DES CONNAISSANCES

- 1 • Am J Hematol 2016; 91(2): 248-251. Review. McMullin MF, Cario H. *LNK mutations and myeloproliferative disorders*.
- 2 • Clin Lymphoma Myeloma Leuk. 2016 May; 16(5): e55-7. doi: 10.1016/j.clml.2016.02.039. Panovska-Stavridis I,

Eftimov A, Ivanovski M, Pivkova-Veljanovska A, Cevreska L, Hermouet S, Dimovski AJ. *Essential Thrombocythemia associated with germline JAK2 G571S variant and somatic CALR type 1 mutation*.

- 3 • Soumis/AspJ,HasselbalchHC,BellosilloParicioB,Kristensen T, Lippert E, Schnittger S, Schwarz J, Wojtaszewska M, Palmqvist L, Akiki S, Aggerholm A, Tolstrup Andersen M, Girodon F, Kjær L, Oppliger Leibundgut E, Pancrazzi A, Vorland M, Andrikovics, Kralovics R, Cassinat B, Coucelo M, Eftimov A, Haslam K, Kusec R, Link-Lenczowska D, Lodé L, Matiakowska K, Naguib D, Navaglia F, Novotny G, Percy M, Sudarikov A, Hermouet S, Pallisgaard N. *International quality assurance of JAK2V617F quantification: An inter-laboratory MPN&MPNr-EuroNet study*.

PROJET BIM EN EXPLOITATION

Le BIM — Building Information Modeling — révolutionne la planification, la création et la conception des bâtiments, des infrastructures et des réseaux techniques. L'objectif du BIM est de rendre les informations plus compréhensibles et de fournir une valeur ajoutée à chaque étape du processus.

Ce projet a pour objectif de mettre en œuvre une démarche d'expérimentation autour de la question du « BIM Exploitation » pour comprendre les changements qu'un tel outil pourrait opérer dans les pratiques quotidiennes et au cœur des métiers de la Direction du patrimoine immobilier et logistique de l'Université de Nantes.



PARTENARIAT
DE RECHERCHE



DATE
DE LANCEMENT
2017



PORTEUR-ÉQUIPE :
DIRECTION DU PATRIMOINE IMMOBILIER
ET DE LA LOGISTIQUE (DPIL)



60 000 EUROS
SUR 3 ANS



DATA - CONSTRUCTION - DESIGN
PROCESSUS D'INTÉGRATION - MODÈLE UNIQUE
GESTION - INFORMATION - LOGICIEL



MÉCÈNE
SCE GROUPE KERAN

QUE S'EST-IL PASSÉ EN 2017 ?

- Travail de sensibilisation et d'information sur la mise en exploitation du BIM auprès des équipes techniques, dans le cadre des réunions bimestrielles organisées par la direction.
- Analyse réalisée avec la direction des systèmes d'information et du numérique afin de mettre en évidence les étapes du projet qui seront à franchir pour les services métiers d'une part (DPIL) et service maîtrise d'œuvre d'autre part.
- Benchmark et veille technique pour s'appuyer sur des expériences similaires qui permettront d'avancer plus rapidement dans la réflexion du projet auprès de l'Université de Caen — expérimentation d'un projet de réhabilitation en BIM — et de l'Université de Nice — expérimentation d'un bâtiment géré et exploité en maquette numérique 3D dans ACTIVE3D.

PROJET NUMÉRIQUE, VILLE DURABLE ET PERFORMANCE ÉNERGÉTIQUE

Cette opération permet d'encourager des actions menées par l'Université de Nantes dans le champ de la construction durable et de l'innovation. Ce mécénat permet d'initier des cultures de R&D, ou encore de financer des actions de veille, d'études, d'initiation à la recherche, conduites par le master « Génie Civil » et ce dans un contexte international.



OPÉRATION
DE MÉCÉNAT



DATE
DE LANCEMENT
2016



PORTEURS-ÉQUIPE : **FRANCK SCHOEFS**,
PROFESSEUR À L'UNIVERSITÉ DE NANTES,
INSTITUT DE RECHERCHE EN GÉNIE CIVIL ET MÉCANIQUE



MONTANT COLLECTÉ
75 000 EUROS
SUR 3 ANS



MÉCÈNE
BOUYGUES BÂTIMENT
GRAND OUEST



GÉNIE CIVIL - CONSTRUCTION DURABLE
ÉCO-QUARTIER - **INTÉGRATION DU VÉGÉTAL**
RECYCLAGE - ÉCONOMIE CIRCULAIRE

QUE S'EST-IL PASSÉ EN 2017 ?

- Création d'un module d'enseignement « végétal et conception urbaine ».
- Organisation du 3^e Gala du Master Génie civil : 33 invités de la promotion, 160 anciens diplômés et 60 nouveaux diplômés présents.
- Organisation d'un voyage d'étude d'une trentaine d'étudiants de L3, M1, M2 à Prague.

PROJET 3D WEST, COMMUNAUTÉ ACADÉMIQUE DE L'UNIVERS 3DEXPERIENCE

Le réseau d'envergure régionale « 3DWest » a la volonté de fédérer des établissements de disciplines très variées autour des outils de modélisation 3D et de créer du savoir par l'expérimentation. Cette collaboration participe à l'innovation pédagogique et finance l'accompagnement d'experts.



QUE S'EST-IL PASSÉ EN 2017 ?

- Test de la 3DExperience sur une plateforme à l'université : réalisée entre autres avec des étudiants lors de cours et de projets industriels, cette phase de test permet de valider l'utilisation pédagogique et d'en imaginer des perspectives.
- Conception de nouvelles pratiques pédagogiques en facilitant la dimension collaborative, à l'image des liens qui se forment désormais avec des étudiants et des enseignants d'autres universités françaises ou étrangères.

PARTAGE ET DIFFUSION DES CONNAISSANCES

- Diffusion de 3DExperience qui fait partie des 80 logiciels professionnels utilisés pour la formation des étudiants et qui couvrent un large spectre d'activités : conception, robotique, gestion, programmation, supervision, simulation, etc.



PARTENARIAT
DE **RECHERCHE**



DATE
DE LANCEMENT
2016



PORTEUR-ÉQUIPE : **FABRICE BRAU**,
RESPONSABLE DU SERVICE RECHERCHE
DE L'IUT DE NANTES



60 542 EUROS



MÉCÈNE
FONDS DE DOTATION
DASSAULT SYSTÈMES

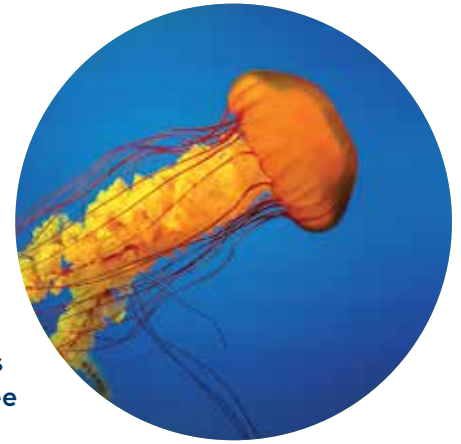


MODÉLISATION 3D - **CAO**
APPROCHE PÉDAGOGIQUE - DESIGN
CONCEPTION - **PROTOTYPE**

USINE
DU
FUTUR

ÉTUDE SUR LES EFFETS DES TEMPÉRATURES ÉLEVÉES SUR LA CROISSANCE DES MICROALGUES ET LEUR MÉTABOLISME

Ce partenariat de recherche, mené par le laboratoire de Génie des procédés environnement agro-alimentaire (GEPEA), a pour objectif de développer des modèles spécifiques permettant de prévoir les conditions de culture rencontrées dans des systèmes de culture du Qatar. Ces modèles devront être exploités afin d'optimiser l'ingénierie des systèmes de culture à déployer et d'apporter les conditions de culture permettant une production optimisée à l'année pour les souches sélectionnées dans le désert qatari.



PARTENARIAT
DE RECHERCHE



DATE
DE LANCEMENT
2017



PORTEUR-ÉQUIPE : **JÉRÉMY PRUVOST**,
ENSEIGNANT CHERCHEUR ET
PROFESSEUR AU LABORATOIRE GEPEA



20 000 EUROS



MÉCÈNE
QATAR UNIVERSITY



MICROALGUES - **DÉSERT**
BIOPROCÉDÉS - SOUCHE
INGÉNIERIE - **CULTURE**

QUE S'EST-IL PASSÉ EN 2017 ?

- Sélection de quelques souches de microalgues isolées du désert qatari.
- Comparaison de leurs performances à des souches européennes connues de la littérature.
- Étude au niveau physiologique des différences générées par une adaptation à des conditions extrêmes de croissance : fort ensoleillement et température élevée.
- Études menées en combinant à la fois les équipements du GEPEA (photobioréacteurs contrôlés permettant de simuler

- les conditions rencontrées au Qatar) et la plateforme AlgoSolis (culture en conditions réelles).
- Sélection des souches résistantes, et optimisation des protocoles de production pour un déploiement en conditions désertiques.
- Développement de modèles prédictifs de croissance expérimentés.
- Recrutement d'un post-doc, d'un ingénieur d'étude (capacités) et de deux stagiaires ingénieur Polytech Nantes (département Génie des procédés-bioprocédés).
- Présentation des travaux à plusieurs congrès internationaux et rédaction d'articles en cours de publication.

LA
LITTÉRATURE
VOUS
LE RENDRA



DES COLLABORATIONS SUR MESURE : LE PARI D'UNE FONDATION AUDACIEUSE

Co-construites à chaque fois pour rejoindre les ambitions des parties prenantes, ces collaborations permettent de croiser les regards, de construire une vision prospective de la science, de partager des savoirs et connaissances entre les entreprises et les équipes de recherche, d'initier des cultures de R&D ou encore de financer des thèses, des post-doctorants, des accompagnements d'expert...

Elles se traduisent par des conventions de partenariat de recherche, de partenariat de formation, de recherche-action, de chaires mais aussi par la création de fonds thématiques.

CHAIRE
LABELLISÉE
UNESCO

CHAIRE UNESCO : PRATIQUE DE LA PHILOSOPHIE AVEC LES ENFANTS

Face à l'actualité tragique de ces derniers mois, développer un esprit critique est devenu une nécessité, et ce dès le plus jeune âge. Unique au monde, cette chaire labellisée par l'UNESCO est destinée à encourager « la pratique de la philosophie avec les enfants ». Son objectif est de fournir aux tout-petits une base éducative leur permettant de construire leur future vie de citoyen.



SAVOIR
PARTAGÉ



DATE
DE LANCEMENT
2017



PORTEUR-ÉQUIPE : **EDWIGE CHIROUTER**,
MAÎTRE DE CONFÉRENCES À L'UNIVERSITÉ DE NANTES
ET ENSEIGNANTE À L'ESPE DU MANS



9 830 EUROS



MÉCÈNES
MGEN - FONDATION SEVE
PARTICULIERS



ENFANTS - **ESPRIT CRITIQUE** - RESSOURCES
ATELIERS - **SAVANTURIER** - APPRENTISSAGE
CITOYENNETÉ - PHILOSOPHIE

QUE S'EST-IL PASSÉ EN 2017 ?

- Organisation d'une dizaine de colloques internationaux, de conférences, de symposium et de séminaires.
- Suivi de trois thèses.
- Coordination de la revue en ligne « Diotime, revue internationale de la didactique de la philosophie ».
- Création d'un diplôme universitaire « Formation à l'animation d'ateliers de philosophie avec les enfants et les adolescents dans l'école et la cité ».
- Création d'un programme éducatif « Savanturiers de la philosophie », en collaboration avec le CRI (centre de recherche interdisciplinaire de l'Université Paris-Descartes) pour le développement d'actions de formation en présentiel et en ligne à destination des enseignants.
- Création de très nombreuses conférences, stages d'enseignants, d'animateurs ou de bibliothécaires pour de la formation continue en France et à l'international.
- Organisation de 7 conférences « grand public » en France, aux États-Unis et en Égypte.

- Animation d'ateliers de philosophie avec les enfants en France et en Égypte.
- Sélection et mise à disposition en ligne de ressources pédagogiques.
- Mise en place d'animations diverses pour les enfants : Philo Z'œuf pour les élèves de maternelle, Philo dell'Arte pour les élèves du primaire, Philofolies pour les élèves du secondaire, les Matinées Philo (philo et théâtre) pour les élèves du primaire et du secondaire, des présentations de pratiques philosophiques pour les étudiants du supérieur et des ateliers philo destinés aux enfants et adolescents en difficulté.

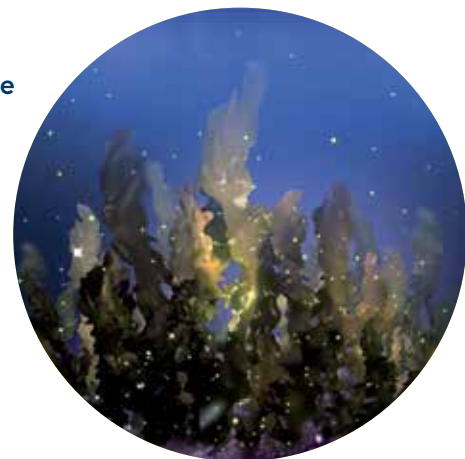
PARTAGE ET DIFFUSION DES CONNAISSANCES

- *P'tit Libé des philosophes*, 17 novembre 2017.
- Publication de la revue *Philéas* & amp; Autobule (Belgique)
- Coordination de la revue en ligne *Diotime, revue internationale de la didactique de la philosophie*, n° 71 (janvier 2017), n° 72 (avril 2017), n° 73 (juillet 2017), n° 74 (octobre 2017) et n° 75 (janvier 2018).

PARTENARIAT
RECHERCHE
FORMATION

LES PROBLÉMATIQUES DE GOUVERNANCE POUR UNE ENTREPRISE INNOVANTE

Ce partenariat a pour vocation de favoriser le partage de savoir entre une entreprise innovante — l'entreprise Olmix — la recherche en économie et management de l'IAE et les étudiants du master administration des entreprises. L'enjeu en est la fertilisation croisée de la recherche universitaire en sciences sociales et des pratiques innovantes d'une entreprise spécialiste mondiale des biotechnologies marines, de la chimie verte et de la naturalité.



USINE
DU FUTUR



DATE
DE LANCEMENT
2015



PORTEUR-ÉQUIPE : **JEAN-PIERRE BRÉCHET**,
PROFESSEUR DE SCIENCE DE GESTION
À L'UNIVERSITÉ DE NANTES, IAE DE NANTES



105 000 EUROS
SUR 3 ANS



MÉCÈNE
AMADÉITE OLMIX



ALGUES - **VALORISATION**
FORMATION CONTINUE - INNOVATION
ÉCONOMIE - **MANAGEMENT**

QUE S'EST-IL PASSÉ EN 2017 ?

- Création du cas pédagogique Olmix par les équipes de l'IAE en lien avec un expert de la Centrale des cas et des médias pédagogiques (France, Paris).
- Étude de cas Olmix et questionnement sur la valorisation des algues, abordés par les étudiants du Master 2 Administration des entreprises qui ont eu l'occasion de visiter le site d'Olmix à Bréhan.
- Organisation d'une journée d'étude avec les auditeurs/cadres de la formation continue du même diplôme, soit 80 étudiants et auditeurs au total.

CHAIRE GESTION DE PATRIMOINE

L'objectif de la chaire est de soutenir la recherche en gestion de patrimoine, en adoptant une approche pluridisciplinaire (économie, finance, gestion, droit, fiscalité et, éventuellement, sociologie et mathématiques). La chaire doit ainsi constituer une plateforme pour développer, au sein de l'Université de Nantes, les travaux disciplinaires et interdisciplinaires autour de cette thématique.

Au-delà de la seule activité de production du savoir, l'objectif de la chaire est de contribuer à la qualité de la formation des professionnels en gestion de patrimoine, qu'il s'agisse de formation initiale ou de formation continue. Dans le cadre de la chaire, des actions de diffusion et de valorisation des activités produites peuvent également être conduites vers le grand public.

L'objectif de l'ensemble de ces actions est d'augmenter le niveau de connaissance, et ainsi de sécuriser la pratique, des différents acteurs de la gestion de patrimoine. Elle devra également participer à la sécurisation du conseil des professionnels du secteur.



QUE S'EST-IL PASSÉ EN 2017 ?

- Lancement de la chaire.



**SAVOIR
PARTAGÉ**



DATE
DE LANCEMENT
2017



PORTEUR-ÉQUIPE :
NICOLAS RAUTUREAU, MAÎTRE DE CONFÉRENCES
(IAE DE NANTES)



355 000 EUROS
SUR 4 ANS



MÉCÈNES
CAISSE D'ÉPARGNE BRETAGNE
PAYS DE LA LOIRE - VEGA IM



SÉCURISATION - RÉVISION - **MODÉLISATION** -
VOLATILITÉ - **RÉGULATION** - ÉQUILIBRE - **MARCHÉ**



FONDS BIG DATA EN SANTÉ

Ce fonds thématique vise à financer des projets qui s'inscrivent dans la perspective d'un renouvellement des sources et des usages des données de santé au service de la recherche et des soins : mieux comprendre pour mieux soigner.



**SANTÉ
DU FUTUR**



DATE
DE LANCEMENT
2016



**COLLECTE
EN COURS**



MÉCÈNES
**ROTARY CLUB DE SAINT-JEAN-DE-MONTS
PARTICULIERS**



PORTEUR-ÉQUIPE : **PIERRE-ANTOINE GOURRAUD**, PROFESSEUR,
INSTITUT DE TRANSPLANTATION-UROLOGIE NEPHROLOGIE (ITUN), CRTI
UMR INSERM 1064 - CENTRE HOSPITALIER UNIVERSITAIRE DE NANTES

QUE S'EST-IL PASSÉ EN 2017 ?

- Financement de deux projets d'envergure pour la médecine de précision du patient transplanté rénal.
- Succès d'attractivité scientifique sur le campus nantais avec le recrutement de trois chercheurs seniors : deux en provenance des USA et la 3^e en provenance de la région parisienne.



FONDS MÉDECINE RÉGÉNÉRATIVE

Se servir de notre graisse pour guérir le mal de dos, utiliser de la mousse pour réparer nos os... Aujourd'hui, il serait possible de «réparer» certains de nos organes ou tissus abîmés par la maladie ou le vieillissement grâce aux avancées de la médecine régénérative.

QUE S'EST-IL PASSÉ EN 2017 ?

- Ouverture du fonds thématique.



**SANTÉ
DU FUTUR**



DATE
DE LANCEMENT
2017



PORTEUR-ÉQUIPE : **PIERRE WEIS**, DIRECTEUR DU LABORATOIRE
D'INGÉNÉRIE OSTÉO-ARTICULAIRE ET DENTAIRE (LLOAD)
INSERM UMRS 791 - UNIVERSITÉ DE NANTES.



**COLLECTE
EN COURS**



MÉCÈNES
PARTICULIERS



RECHERCHE - **RÉPARATION** -
TISSUS - ORGANES

FONDS THÉRAPIE GÉNÉRIQUE POUR LE TRAITEMENT DES MALADIES GÉNÉTIQUES



Le laboratoire de thérapie génique de l'Université de Nantes effectue des recherches sur le transfert de gènes via des vecteurs viraux pour traiter des maladies génétiques neuromusculaires et oculaires.



SANTÉ
DU FUTUR

QUE S'EST-IL PASSÉ EN 2017 ?

- Accueil de chercheurs français et étrangers, experts de la thérapie génique au sein du laboratoire.
- Participation de plusieurs membres du laboratoire à des congrès dédiés à la thérapie génique.



PORTEUR-ÉQUIPE : **OUMEYA ADJALI**, DIRECTRICE DU LABORATOIRE THÉRAPIE GÉNÉRIQUE TRANSLATIONNELLE DES MALADIES GÉNÉTIQUES, UMR 1089 – UNIV. DE NANTES



PROTOCOLE - GÈNES
DUCHENNE - VIRUS
TRANSFERT - R&D



DATE
DE LANCEMENT
2016



22 000 EUROS



MÉCÈNES
PARTICULIERS

CHAIRE UNESCO : RESSOURCES ÉDUCATIVES LIBRES

Parmi les défis auxquels l'éducation doit faire face, celui de la formation des enseignants et des éducateurs figure parmi les priorités de l'OCDE ou de l'UNESCO. L'Université de Nantes — fortement impliquée sur cette question — a vu son engagement reconnu par l'UNESCO en mai 2017, lui attribuant une chaire d'enseignement et de recherche. Lancée à l'occasion de la Nantes Digital Week 2017, cette chaire permettra d'étudier et de proposer des modèles de formation hybrides reposant sur des ressources éducatives libres (REL).



SAVOIR
PARTAGÉ



DATE
DE LANCEMENT
2017



PORTEUR-ÉQUIPE : **COLIN DE LA HIGUERA**, PROFESSEUR EN INFORMATIQUE À L'UNIVERSITÉ DE NANTES ET AU LABORATOIRE DES SCIENCES DU NUMÉRIQUE DE NANTES.



COLLECTE
EN COURS



MÉCÈNES
PARTICULIERS

QUE S'EST-IL PASSÉ EN 2017 ?

- Labelisation de la chaire par l'UNESCO.
- Lancement de la collecte de dons pour la chaire.

OPÉRATION
DE
MÉCÉNAT

PROJET SANTÉ DES DIRIGEANTS & SANTÉ ENTREPRISES

Cette étude préliminaire aura pour objectif de développer la problématique de la relation santé dirigeant-santé entreprise.



SANTÉ
DU FUTUR



DATE
DE LANCEMENT
2017



PORTEUR-ÉQUIPE :
NOËL BARBU, MAÎTRE
DE CONFÉRENCES EN SCIENCES
DE GESTION, IUT DE NANTES



30 000 EUROS



MÉCÈNE
HARMONIE MUTUELLE



QUE S'EST-IL PASSÉ EN 2017 ?

- Lancement du projet.

FONDS
THÉMATIQUE

FONDS DÉDIÉ AU SOUTIEN ET À L'ACCOMPAGNEMENT DES ÉTUDIANTS EN SITUATION DE HANDICAP

À travers son service d'accueil et d'accompagnement des étudiants en situation de handicap, l'Université de Nantes concourt à une meilleure participation citoyenne des personnes en situation de handicap en facilitant leur accès aux formations supérieures, leur réussite scolaire et leur insertion professionnelle. En proposant des moyens adaptés, l'Université de Nantes garantit une accessibilité personnalisée des parcours d'études des étudiants en situation de handicap.

QUE S'EST-IL PASSÉ EN 2017 ?

- Aide à la communication pour les étudiants présentant une malvoyance.
- Traduction de cours en braille.



SAVOIR
PARTAGÉ



DATE
DE LANCEMENT
2017



PORTEUR-ÉQUIPE : **STÉPHANE BRUNAT**,
COORDINATEUR RELAIS HANDICAP, SUMPPS
CENTRE DE SANTÉ, UNIVERSITÉ DE NANTES



COLLECTE
EN COURS



MÉCÈNE
MGEN

**UNE
UNIVERSITÉ
QUI PROGRESSE
PROFITE
À TOUS**



2017 : QUELQUES TEMPS FORTS

JANVIER **Chaire Pratique de la philosophie avec les enfants
labellisée par l'UNESCO**

MARS **Forum Autisme co-organisé avec la Fondation Orange**

AVRIL **Conférence « Urban health : la ville face aux enjeux de santé publique »
Donateur : Fédération Hospitalière de France (FHF)**

AVRIL **Remise des prix du meilleur mémoire dans le cadre de la chaire
« Finance, Banque Populaire – Caisse d'Épargne »**

MAI **Chaire Ressources Éducatives Libres (REL) labellisée par l'UNESCO**

JUIN **3^e congrès francophone de l'Histoire de la Construction (3CFCH)
Donateur : Bouygues Bâtiment Grand Ouest**

JUIN **2^e anniversaire de la Chaire T&R : organisation d'une conférence sur le thème
« Les réalisations qui connectent le monde : de l'objet aux réseaux »**

JUIN **Organisation du colloque Numaccess2017 avec le label des journées
scientifiques de l'Université de Nantes dans le cadre du projet çATED-Autisme**

OCTOBRE **Lancement de la formation « Systèmes Réseaux et Télécommunications »
par apprentissage (SRT) dans le cadre de la chaire Télécommunications & Réseaux**

NOVEMBRE **Premières rencontres de la Fondation. Conférence « Transmission et bien commun »
en présence de Danièle Sallenave de l'Académie française, universitaire et écrivain**

NOVEMBRE **Voyage d'étude des étudiants en Master Génie Civil à l'Université de Pragues**

NOVEMBRE **Remise de prix aux étudiants
des « Talents du Tertre, 3 minutes pour convaincre »**

DÉCEMBRE **Lancement d'une chaire interdisciplinaire d'enseignement
et de recherche dédiée à la Gestion de Patrimoine**

ÉLÉMENTS FINANCIERS

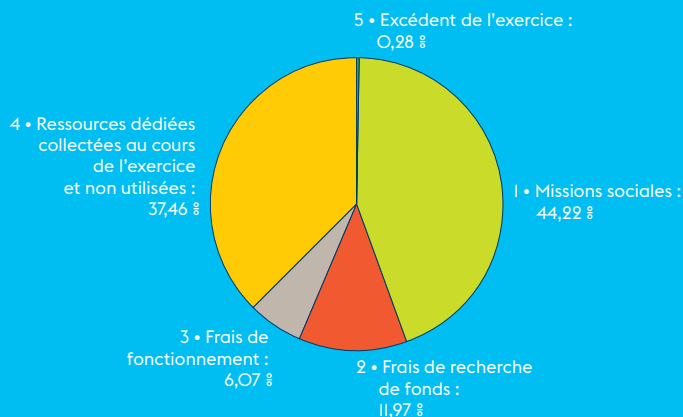
COMMENTAIRES

- 82 % des ressources de la fondation apparaissent utilisées dans la réalisation de ses missions sociales (44 %) ou dans leurs utilisations ultérieures (38 %).
- Les dépenses de fonctionnement et de recherche de fonds demeurent stables par rapport à l'exercice 2016.

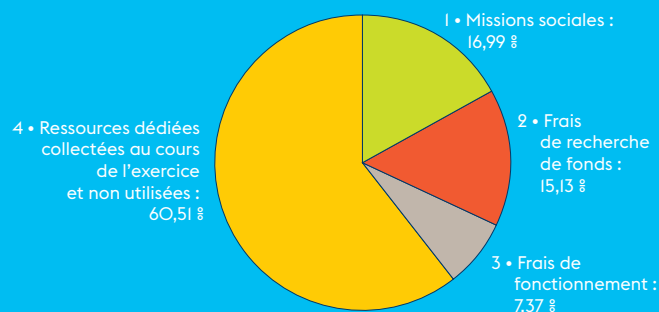
COMPTES DE RÉSULTAT PAR ORIGINE ET DESTINATION

EMPLOI PAR DESTINATION	2017	2016	RESSOURCES PAR ORIGINE	2017	2016
1 • MISSIONS SOCIALES	492 K€	152 K€	1 • RESSOURCES LIÉES À LA GÉNÉROSITÉ	542 K€	574 K€
2 • FRAIS DE RECHERCHE DE FONDS	133 K€	135 K€	2 • SUBVENTIONS ET AUTRES CONCOURS PUBLICS	110 K€	110 K€
3 • FRAIS DE FONCTIONNEMENT	68 K€	66 K€	3 • RESSOURCES DIVERSES	5 K€	8 K€
4 • RESSOURCES DÉDIÉES COLLECTÉES AU COURS DE L'EXERCICE ET NON UTILISÉES	417 K€	541 K€	4 • CONSOMMATION DES RESSOURCES DÉDIÉES ET NON UTILISÉES AU COURS DES EXERCICES ANTÉRIEURS	456 K€	165 K€
5 • EXCÉDENT DE L'EXERCICE	3 K€		5 • INSUFFISANCE DE RESSOURCES DE L'EXERCICE		37 K€
TOTAL	1 113 K€	894 K€	TOTAL	1 113 K€	894 K€

RÉPARTITION DES DÉPENSES DE 2017 PAR DESTINATION



RÉPARTITION DES DÉPENSES DE 2016 PAR DESTINATION





GOUVERNANCE

La composition du Conseil d'Administration :

UN COLLÈGE DES MEMBRES FONDATEURS

Olivier LABOUX – Université de Nantes

*Président de l'Université,
président de la Fondation*

Noël BARBU – Université de Nantes – *Vice-président*

*Développement et partenariats
économiques – Affaires financières*

Thierry BIAIS – Université de Nantes

Directeur général des services

Jean-Pierre BRECHET – Université de Nantes

Professeur de sciences de gestion – IAE

Thierry BROUSSE – Université de Nantes – *Vice-président*

*en charge de la valorisation
et du transfert de technologie*

Jean-Charles CADIOU – CAPACITÉS – *Directeur général*

Serge DEFOIS – Université de Nantes

Directeur de cabinet présidence

Pierre-Antoine GOURRAUD – Université de Nantes

Professeur

Clémence LEDOUX – Université de Nantes

*Maîtresse de conférence
en sciences politiques*

Coline PRIEUR-DELAGE – Université de Nantes

Étudiante en droit

UN COLLÈGE DES MEMBRES QUALIFIÉS

Bernard AFFILÉ – Nantes Métropole – *Vice-président*

Jean-Luc CHARLES – SAMOA – *Directeur*

Frédérique DESTAILLEUR – Caisse d'Épargne

Bretagne-Pays de la Loire

*Membre du Directoire, en charge du Pôle
ressources organisation et services bancaires*

Anne FLEURET – Orange – *Déléguée régionale*

Emmanuelle GAUDEMER – Groupe AIA

Directrice du développement

Annabelle GUILLET – Groupe Armor

Directrice assurance QSE et RSE

Anne-Claire de REBOUL – CHU de NANTES

*Directrice des affaires médicales
et de la recherche*

LA COMPOSITION DU BUREAU JUSQU'EN 2018 :

- Olivier LABOUX, président
- Noël BARBU, vice-président
- Thierry BROUSSE, trésorier
- Thierry BIAIS, secrétaire

TÉMOIGNAGES DE BÉNÉFICIAIRES

“

Je tenais, au nom de toute l'équipe d'organisation, à remercier chaleureusement la Fondation de l'Université de Nantes pour son soutien financier et son accompagnement dans la préparation du 13^e séminaire national de formation des internes de santé publique (SANFI2017), qui s'est déroulé à l'Université de Nantes.

Cet événement a été une totale réussite, à en juger par la richesse des échanges qui s'y sont tenus et par les éloges unanimes de nos participants. L'ensemble des intervenants, experts français et européens des questions d'urbanisme et de santé, ont également salué la qualité de ce séminaire.

Ces 3 journées de conférences ont ainsi contribué à promouvoir la formation universitaire nantaise auprès des internes, médecins, professionnels de l'architecture ou de l'aménagement venus de toute la France. C'est cette image d'excellence de l'Université de Nantes que nous souhaitons promouvoir, et nous sommes fiers aujourd'hui d'affirmer que ce pari est gagné. Sans votre soutien, cet événement n'aurait pas été ce qu'il a été.



Damien Durand
Interne en médecine
Chef de projet
#SANFI2017

”

“

Une équipe par filière, 3 minutes pour défendre leurs compétences. Face à un public et un jury de professionnels. Pour la 4^e année, l'événement « Les Talents du Tertre » a proposé une mise en lumière des compétences des étudiants de 11 formations situées sur le campus du Tertre (Droit et sciences politiques, Institut de préparation à l'Administration générale, Histoire, histoire de l'art et archéologie, Institut d'économie et de management de Nantes – IAE, Institut de géographie et d'aménagement régional de l'Université de Nantes, Langues et cultures étrangères, Lettres et langages, Psychologie, Sociologie, STAPS).

C'est un événement qui accompagne nos étudiants dans la prise de conscience de leurs compétences, les invite à la curiosité et à la transversalité tout en les rassurant sur leur avenir professionnel. Le soutien de la Fondation à cet événement nous a permis de récompenser les lauréats de ce concours et de soutenir nos étudiants engagés!

”



Anne Reboud
Directrice insertion
professionnelle,
Université de Nantes

DU PARTICULIER À L'ENTREPRISE, CHAQUE DON COMPTE

POURQUOI FAIRE UN DON À LA FONDATION DE L'UNIVERSITÉ DE NANTES ?

Pour participer à la diffusion des savoirs, à l'accès à la connaissance.
Pour soutenir des projets multiples de recherche et d'innovation dans les domaines de la santé, du numérique, du progrès social, de l'environnement...
Pour contribuer à la formation de 38 000 étudiants et la valorisation de leurs diplômes.
Faites le pari de la transmission et du progrès !

LES AVANTAGES FISCAUX

POUR LES PARTICULIERS

66% du montant des dons effectués sont déductibles de l'impôt sur le revenu, dans la limite de 20% du montant imposable. Les dépassements du seuil sont reportables sur 5 ans.

75% du montant des dons effectués sont déductibles de l'impôt sur la fortune immobilière, dans la limite annuelle de 50 000 euros (loi de finances 2018).

Les donations ou legs sont imputables sur les successions, avec ou sans charges.

POUR LES SOCIÉTÉS

60% du montant de la somme du don dans la limite de 0,5% du chiffre d'affaires (art. 238 bis du CGI).

Les dépassements du seuil sont reportables sur 5 ans.



FONDATION DE L'UNIVERSITÉ DE NANTES

Nous rendre visite :

Bâtiment Ateliers et Chantiers de Nantes
Quartier Île de Nantes
2 bis boulevard Léon-Bureau - 44200 NANTES

Nous écrire :

1 quai de Tourville - BP 13522 - 44035 Nantes cedex 1

Nous contacter :

02 72 64 88 92 - fondation@univ-nantes.fr
www.fondation.univ-nantes.fr



UNIVERSITÉ DE NANTES